



Fiche technique :

Sylvia

Fabrice Murgia

VERSION : 2019/02/12

CONTACT:

Direction Technique: Caponio Giacinto

Mobile +32 498 658730

Email: g.caponio@artara.be

Régie Générale: Girard Hugues

Mobile +32 484 62 68 58

Email: girard.hugues@gmail.com

Contact Général: Administration, diffusion, artistique, développement

Email: v.demilier@artara.be

Website: www.artara.be

I. PREAMBULE

Vous allez prendre ici connaissance des conditions idéales d'accueil du spectacle Sylvia. Cette fiche technique a pour but de vous fournir les informations techniques que nous avons pu établir avec certitude aujourd'hui. Une fois les contacts pris entre le lieu d'accueil et notre compagnie, nous adaptons la fiche technique en fonction des structures d'accueil.

Le cas échéant, si nous l'estimons nécessaire, nous effectuerons une visite technique. Dans cette fiche technique, vous aurez un aperçu du matériel que nous apportons ainsi que celui que vous aurez à fournir. N'hésitez pas à nous contacter pour toutes informations complémentaires.

La fiche technique constitue une partie de l'accord contractuel entre l'organisateur et Artara.

Ceci signifie que l'organisateur doit se conformer, de sa propre initiative et à ses propres frais, à tous les impératifs techniques (équipement et personnel). Des exceptions peuvent uniquement être faites par accord écrit et signé par les deux parties.

A partir du moment où une représentation est envisagée, l'organisateur ou son directeur technique se doit de fournir au directeur technique de la compagnie les informations suivantes :

- a) Le plan à échelle (vue supérieure et section) du théâtre, avec l'indication des positions d'éclairage. Ce plan devrait fournir assez d'information pour déterminer les angles de vision horizontaux et verticaux.
- b) Le plan détaillé et la description de la fosse d'orchestre: dimensions, taille (svp informez-nous si une partie de la fosse d'orchestre est couverte),...
- c) Liste complète de tout le matériel d'éclairage, sonore et autre

A partir de ces informations, des adaptations spécifiques peuvent être négociées. L'organisateur ne pourra jamais invoquer l'ignorance ou l'indisponibilité d'une des exigences, puisqu'il donnera immédiatement cette fiche à son directeur technique et attendra le conseil des deux parties avant de signer tout contrat et/ou d'en confirmer l'exécution. Si l'un ou l'autre des impératifs techniques semble être problématique, le directeur technique du théâtre contactera sans tarder le directeur technique d'Artara.

II. DURÉE DU SPECTACLE

La représentation dure environ 90 minutes.

III. PLATEAU

Le plateau devra être nu c'est à dire sans tapis de danse et sans pendrillon ni frise, ils peuvent être néanmoins plafonné tant qu'ils ne dérangent ni l'implantation lumière ni la visibilité.

Les dimensions reprises ci-dessous sont les conditions idéales de représentation. Une adaptation de notre scénographie pour des dimensions de scène plus petites est possible et sera faite sur base des plans de salle.

Condition minimale	Cage de scène de mur à mur	Cadre de scène	Condition idéale	Cage de scène	Cadre de scène
Largeur	16m	14m	Largeur	20m	18m
Profondeur	12m		Profondeur	16m	
Hauteur	9m	7m	Hauteur	16m	9m

Pour des dimensions inférieures, la décision devra être prise après concertation avec les responsables techniques de la compagnie et du lieu d'accueil, si besoin est, nous effectuerons une visite technique.

Sol : plat et uniforme, avec une résistance minimale 500 kg / m²

Nous avons de nombreux repères 'tape' à coller et les éléments de scénographie sont tous mobiles et lourds.

Une arrivée d'eau avec possibilité de régler la température est nécessaire au plateau pour remplir un bassin durant le spectacle, par un tuyau de longueur suffisante pour aller jusqu'au plateau à cour.

Quatre cigarettes: 3 à 20 min du début et 1 à 80 min du début sont fumées sur scène.

Nous utilisons aussi une cuillère à soupe de pâte à feu dans un contenant protégé.

Grill : un point moteur est indispensable pour monter un piano quart queue à 2m60 sauf si les porteuses supportent une telle charge. Il est également possible de monter le piano sur le module depuis la fosse d'orchestre vers le plateau si celle-ci est manoeuvrable et qu'elle peut accueillir le module (2m60 h x 3m20 x 3m20). Ce piano sera monté sur le module en fin de matinée du J-1 pour permettre son accordage pendant la pause repas.

Description du décor :

- 1 rideau plissé argenté 6m h x 20m l
- 2 modules carrés mobiles sur roulettes opéra (turtle) de 3m20 avec plateforme pour musiciens à 2m60:
 - un module comporte la régie lumière et vidéo au niveau du plateau et 3 musiciens au dessus

Ce module est relié par câble (son, lumière et vidéo) depuis les coulisses.

- l'autre module comporte un espace loge au niveau du plateau et la chanteuse et le piano quart queue (sans couvercle) au dessus. Ce module est relié par câble (son, lumière et vidéo) depuis les coulisses en passant par une patience.

Ces 2 modules sont particulièrement lourds.

- 1 module avec escalier en colimaçon de 2m60 h (haut de la porte d'accès à 4m90) 3m60 L x 2m45 l
- 1 escalier droit mobile 3m80 h x 4m20 L x 1m10 l
- 4 murs mobiles 2m60 h, lestés par des pains de contrepoids: 8 x 12 kg par mur
- 6 chassis en structure alu aux dimensions des murs permettant de les habiller différemment, stockés sur chariot acier
- 1 grand plancher mobile sur roulette de 3m60 L x 3m10 l
- 1 petit plancher mobile sur roulette de 3m L x 2m30 l
- 1 bassin décoré avec de la végétation qui se place sur le petit plancher, ce bassin est rempli durant le spectacle.
- 1 écran 2m60 h x 6m L suspendu à 4m90 (bas de l'écran) en polystyrène recouvert de papier de projection vidéo sur structure aluminium, cet écran doit être manipulable en jeu et est détruit à la fin du spectacle par les comédiennes
- 1 porte mobile
- différentes pièces de mobilier : une cuisinière, 5 tables, un lit, un fauteuil de "dentiste" et sa servante, plusieurs chaises et tabourets, un fauteuil, un double casier en métal, plusieurs voiles et accessoires avec systèmes de crochets, plusieurs fausses plantes, plusieurs tapis, un WC..

Matériels à fournir par le lieu d'accueil :

- 1 tuyau d'arrosage de longueur suffisante pour remplir un bassin d'eau
- 32 pains de contrepoids de 12kg (format rectangulaire sanglable)
- 1 frise de 2m60 h x 6mL
- 4 praticables de 2 m L x 1m l x 0,8m h
- 1 portant pour costumes

Si grill sous les 12m de haut : 1 patience double à ouverture centrale de 12 m de rail avec fil de commande pour nos rideaux plissés argentés

Remarque: à la fin du spectacle, l'écran composé de polystyrène et de papier est à jeter car détruit.

Il est judicieux d'anticiper des sacs poubelles pour trier d'une part le papier, d'autre part le polystyrène et une poubelle de vrac. Un transport prévu de ces déchets en déchetterie est ensuite bienvenu.

Nous avons besoin de deux techniciens plateau qui seront prévus pour les répétitions et le spectacle. Ceux-ci devront avoir un pantalon noir, un haut leur sera fourni, ils sont donc "costumés", des feux sont donc à prévoir en fonction de la politique du lieu d'accueil.

IV. INFRASTRUCTURES

A. Régies :

Les régies lumière et vidéo sont placées sur scène dans le module "régie".

Nous apportons les tables nécessaires à ces régies scéniques.

Les régies son et surtitrage seront situées dans l'axe central de la scène, à la même hauteur que le public et parmi celui-ci, au milieu de la stéréo afin de permettre une bonne vue d'ensemble et une bonne audition du spectacle.

La régie ne peut pas être sous une casquette ni en cabine. Il est donc nécessaire de réserver des places en conséquence.

1 praticable de 2m x 1m et 1 praticable de 1m x 1m seront suffisants pour les régies son et surtitrage.

De plus un des nos comédiens sera assis en salle, merci de lui prévoir une place avec un ticket.

Il est indispensable que cette place se situe proche de la scène (3ème ou 4ème rang) côté jardin.

Ainsi il nous faudrait un accès direct de la salle au plateau.

B. Sonorisation :

Un pré montage devra être réalisé.

L'installateur du matériel prendra contact avec la compagnie afin que toutes les données techniques puissent être examinées ensemble et que les éventuels problèmes puissent être résolus avant l'arrivée de la compagnie.

INSTALLATION :

Le théâtre prévoit:

Instrument :	1 x Piano quart Queue noir (placé sur le module "Piano")
Console son :	1 x A&H Dlive C3500 + 1x rack CDM32 + 2x DX168 + 2 remote IP8 + câblages
Diffusion FOH :	1 x foh linearray d&b audiotechnik, adamson s10, kiva/kara l.acoustic 1 x cluster central mono d&b audiotechnik, adamson, kiva/kara l.acoustic 2 x sub bass d&b audiotechnik, adamson, kiva/kara l.acoustic (envoi mono) 2 x in fill FOH sur sub bass linked FOH
Diffusion plateau :	2 x 12" ou 15" » lointain (envoi mono)
Front Fill:	3 x front fill mono d&b audiotechnik, adamson, kiva/kara l.acoustic (avant la scène)
Plan Latéral :	4 x 12" Surround salle (envoi stereo) en gradin, au plus haut dirigé vers le plafond
Microphonie :	5 x Shure SM58 2 x DI BSS 11 x grand pieds micro 2 x petit pieds micro câblage XLR en suffisance (plutôt court) pour minimum 32 inputs
Interphonie :	8 x interphonies wireless 4 x interphonies filaires (2 en régie salle et 2 en régie plateau) (divisées en 2 canaux : canal A : 6 interphonie HF , canal B : 2 interphonie HF + 4 interphonies filaire)

Nous apportons un kit de batteries rechargeables. Des piles devront être fournies par le lieu si problèmes: AA 1,5 volts LR6, AAA 1,5 volts duracell, energizer, varta pour répétition (générale) et les représentations.

La compagnie fournit :

Périphérique régie : 1 x imac + Reaper

1 x macbook pro + Qlab

1x Eventide Space

Microphonie/IEM: 2 x Rack 6 HF Sennheiser EW100 E/R (12 en total) + Antennes deportées

3 x Stand K&M antennes

2x Fischer Amps ALC 161 MKII AA 2850 MAh battery chargers (+64 batteries Fischer
Amps AA - 2850 mAh)

12 x MKE1 micro lavalier omni beige

1 x DPA 4066 omni beige headset

2 x SKM 100-835 G3 handheld wireless microphones

1x Helpinstill piano pickup Model 280/380 (no mixer)

2 x Beyerdynamic M160 micros

1x Beyerdynamic M88TG 2 x AEA N8 micros

4 x DPA 4099 micros

2 x Shure Beta58 micros

1 x kit entretien + collant peau

4 x ew 300 IEM G3 Wireless Monitoring System + Antennes deportées

4 x casques Audio-Technica

PATCHLIST

MIXRACK SCENE COUR

Inputs		
1	MIC HF Valérie (GAIN BODYPACK -30 DB)	C3500 Ch 01
2	MIC HF Clara (GAIN BODYPACK -30 DB)	C3500 Ch 02
3	MIC HF Solène (GAIN BODYPACK -30 DB)	C3500 Ch 03
4	MIC HF Vanessa (GAIN BODYPACK -30 DB)	C3500 Ch 04
5	MIC HF Vinora (GAIN BODYPACK -30 DB)	C3500 Ch 05
6	MIC HF Léone (GAIN BODYPACK -30 DB)	C3500 Ch 06
7	MIC HF Magalie (GAIN BODYPACK -30 DB)	C3500 Ch 07
8	MIC HF Scarlett (GAIN BODYPACK -30 DB)	C3500 Ch 08
9	MIC HF Ariane (GAIN BODYPACK -30 DB)	C3500 Ch 09
10	MIC HF Sax (GAIN BODYPACK -21 DB)	C3500 Ch 10
11	MIC HF Spare (GAIN BODYPACK -30 DB)	C3500 Ch 11
12	MIC HF VOX An SKM 835 2	C3500 Ch 44
Outputs		
1	IEM IN 1	
2	IEM IN 2	
3	IEM IN 3	
4	IEM IN 4	
5	IEM IN 5	
6	IEM IN 6	
7	IEM IN 7	
8	IEM IN 8	
9	FOH L	
10	FOH R	
11	CENTER	
12	SUB	
13	SURROUND L	
14	SURROUND R	
15	LOINTAIN STAGE	
16		

PATCH MODULE REGIE

Inputs		
1	KICK M88	C3500 Ch 17
2	SNARE DPA 4099	C3500 Ch 18
3	FLOORTOM DPA 4099	C3500 Ch 19
4	HIHAT M160	C3500 Ch 20
5	OVERHEAD N8	C3500 Ch 21
6	MICRO STUDIO SM58	C3500 Ch 11
7	CLARINET DPA4099 + Rolls mic ON/OFF switch	C3500 Ch 23
8	SAX DPA4099 + Rolls mic ON/OFF switch	C3500 Ch 24
9	GUITAR M160	C3500 Ch 25
10	VOX Koen SM58	C3500 Ch 14
11	VOX Casper SM58	C3500 Ch 15
12	VOX Hendrik SM58	C3500 Ch 16
13	MOTU OUT 1	C3500 Ch 27
14	MOTU OUT 2	C3500 Ch 28
15	MOTU OUT 3	C3500 Ch 29
16	MOTU OUT 4	C3500 Ch 30
Output		
1	retour lumière	

PATCH MODULE PIANO

Inputs

1	REALISTIC SYNTH L BSS DI -20dB	C3500 Ch 33
2	REALISTIC SYNTH R BSS DI -20dB	C3500 Ch 34
3	PIANO Helpinstill Bas	C3500 Ch 35
4	PIANO Helpinstill Mid	C3500 Ch 36
5	PIANO Helpinstill High	C3500 Ch 37
6	PIANO N8	C3500 Ch 38
7	VOX An Piano Beta58	C3500 Ch 40
8	TROMBONE Beta58	C3500 Ch 45

PATCH WAVES/DANTE CARD

Input/Output 01-54

Virtual Soundcheck

Input/Output 56-64

QLab (channel 49-60)

C. Éclairages :

Un pré montage devra être réalisé.

Le théâtre prévoit:

Une table de 3m de long minimum installée au plus près du plateau pour recharger le matériel lumière (batteries, pour LEDS et matériel wifi) de la compagnie, alimentée par une arrivée 16 ampères.

- 10 Découpes Robert Juliat 1kw 614sx (18° - 32°)
- 23 Découpes Robert Juliat 2kw 714 sx (15°-40°)
- 1 Découpes Robert Juliat 2kw 713 sx (29°-50°)
- 1 Découpe Robert Juliat 1kw 613 sx (29°-50°)
- 14 PC 1KW (+132# pour lentille claire) + volets
- 17 PC 2kw (+132# pour lentille claire) + volets
- 1 Fresnel 5KW (11.7° to 64.7°)
- 29 PAR64 1000W MFL CP62 EXE
- 10 Cycliodes 1KW
- 1 machine à fumée (type viper 2,6) avec du liquide quick smoke
- 1 mandarine 800 watts
- **1 Gradateur type Robert Juliat Digitour S6**
- 1 Adaptateur 16A / 32A 2P+T P17 male 16A / P17 Femelle 32A (5 Broches)
- 1 arrivée dmx au cadre à jardin
- 1 arrivée dmx au centre lointain.
- 1 départ dmx en régie
- 1 départ dmx à l'avant scène jardin
- 3 iris
- 2 conversions dmx 3 pins femelles et 5 pins mâles
- 2 conversions dmx 3 pins mâles et 5 pins femelles

FOCUS : préférablement avec une échelle sur roulette (hauteur max 8m) ou GenieLift (ou équivalent).

Consommables :

Tous les consommables doivent être fournis par le théâtre.

Gélatines :

- LEE : 135, 195, 201, 202, 205, 206, 223, 252
- ROSCO : #132, # 119

Autre :

Gaffer noir, scotch tapis de danse noir, blackfoils et tape alu noir.

Au besoin : 20 piles AA 1.5V

La compagnie fournit :

- 1 x Ma lighting Dot2 XI-F

D. Vidéo :

Nous venons avec notre régie vidéo ainsi que notre vidéoprojecteur.

Il est important que vous nous indiquiez les possibilités d'accroche du vidéoprojecteur en salle afin que l'on puisse calculer la focale nécessaire.

Liste du matériel:

- 1 x Vidéo-projecteur 12000 lumen Digital Projection
- 1 x Lentille VP 2.7-4
- 1 x Lentille 4-7
- 1 x Lentille VP Standard
- 1 x Lentille VP Grand Angle
- 2 x Cameras Panasonic AF101 + Kit Batteries
- 2 x Cameras Sony FS7 + Kit Batteries
- 2 x Lentilles Lumix 35-100 mm 2.8
- 2 x Lentilles Nikon 24-70 mm 2.8
- 2 x Kits épaulement caméra
- 1 x Grue Libec 501 + Tête Fluide + Contrepoids
- 1 x Stabilisateur Ronin 2
- 1 x Moteur de point HF Nucleus M
- 2 x Emetteur/Récepteur TERADEK Bolt 500
- 1 x Emetteur/Récepteur TERADEK Bolt 1st Gen Trépied Manfrotto
- 1 x Magic Arm Manfrotto
- 2 x Enrouleurs RJ45 100M
- 1x Enrouleur SDI 100M
- 3 x Moniteurs 24 pouces
- 1 x Moniteur 8 pouces
- 2 x retours Black Magic Dual Screen
- 2 x retours Black Magic 27 pouces ultraHD
- 1x Mac Pro + clavier + souris
- 2 x BlackMagic mini converter hdmi to sdi
- 2 x BlackMagic converter hdmi to sdi/ sdi to hdmi
- 1x Convertisseur HDMI To RJ45 HdbaseT
- 1x Splitter Netgear RJ45 BlackMagic Lutbox
- 1x BlackMagicAtem 1M/E Production Studio
- 1x BlackMagic controleur Atem
- Kit Câblage Régie

V. ÉQUIPE DETOURNÉE

En tournée, la compagnie déplace 22 personnes :

9 comédiennes

4 musiciens

1 ingénieur du son

1 régisseuse lumière

1 régisseur vidéo

2 cadres

2 régisseurs plateau (dont 1 régisseur général)

1 administratrice de tournée (qui s'occupe du surtitrage en spectacle)

1 référent artistique (metteur en scène ou assistant artistique)

VI. LOGES

Des loges (avec clef) à proximité directe du lieu des représentations avec des sanitaires, douches et serviettes de bain (eau chaude disponible toute la journée) seront mises à disposition de la compagnie (non accessibles au public). Une collation (Dont fruits frais, fruits secs, petits sandwichs, biscuits, chocolat, eau, jus de fruits et boissons chaudes) pour 22 personnes sera organisée dans les loges avant la générale et les représentations. L'organisateur veillera à réapprovisionner les loges tout au long de la durée du séjour.

Une loge technique sera mise à disposition pour le stock des caméras et du matériel précieux durant les pauses repas et la nuit.

VII. INTERNET

Une connexion Internet Wifi, sera mise à la disposition de la compagnie. En cas de connexion via le réseau du théâtre, la compagnie recevra le code SMTP à son arrivée.

VIII. TRANSPORT ET PARKING

Prévoir un emplacement sûr pour un camion semi remorque. Cet emplacement sera libre dès l'arrivée de la compagnie et disponible jusqu'à son départ.

Si l'accès décors est particulier, prévenir rapidement le régisseur général ou le directeur technique de la compagnie, le décor étant assez lourd et/ou volumineux.

IX. HABILLEUSE

Nous tournons sans habilleuse. Il est nécessaire qu'une habilleuse du lieu d'accueil soit présent pour l'entretien. Elle s'occupera du nettoyage, séchage, repassage et, éventuellement, du reprisage des costumes. Ils devront être prêts (lavés, séchés et repassés) au plus tard 2 heures avant chaque représentation. Il sera indispensable que les costumes soient secs et ranger (pas de nettoyage à prévoir) à l'issue du démontage (2 h) après la dernière représentation. Nous tournons avec plus ou moins 45 costumes année 50/60, la quasi totalité de ceux-ci doivent

passé par un service de pressing. De plus nous apportons une cinquantaine de paire de chaussures, merci de prévoir un service de cordonnerie au besoin de réparation.

X. MONTAGE, DÉMONTAGE, PERSONNEL DUTHÉÂTRE

Nous avons détaillé le type de compétence et le nombre de personnes dont nous avons besoin en fonction des tâches effectuées. Il vous est loisible d'organiser ces équipes en fonction de votre fonctionnement interne. Nous avons besoin de 10 personnes pour décharger et acheminer notre matériel sur scène.

Tout le personnel prévu pour le démontage restera jusqu'à la fermeture du camion, même en cas de retard.

J-2 : En matinée, pré montage par le théâtre.

L'après-midi arrivée du camion et de l'équipe technique. Déchargement et montage en 2 services

J-1 : Montage en 3 services

J-0 : Fin du montage + raccord/répétition + représentation

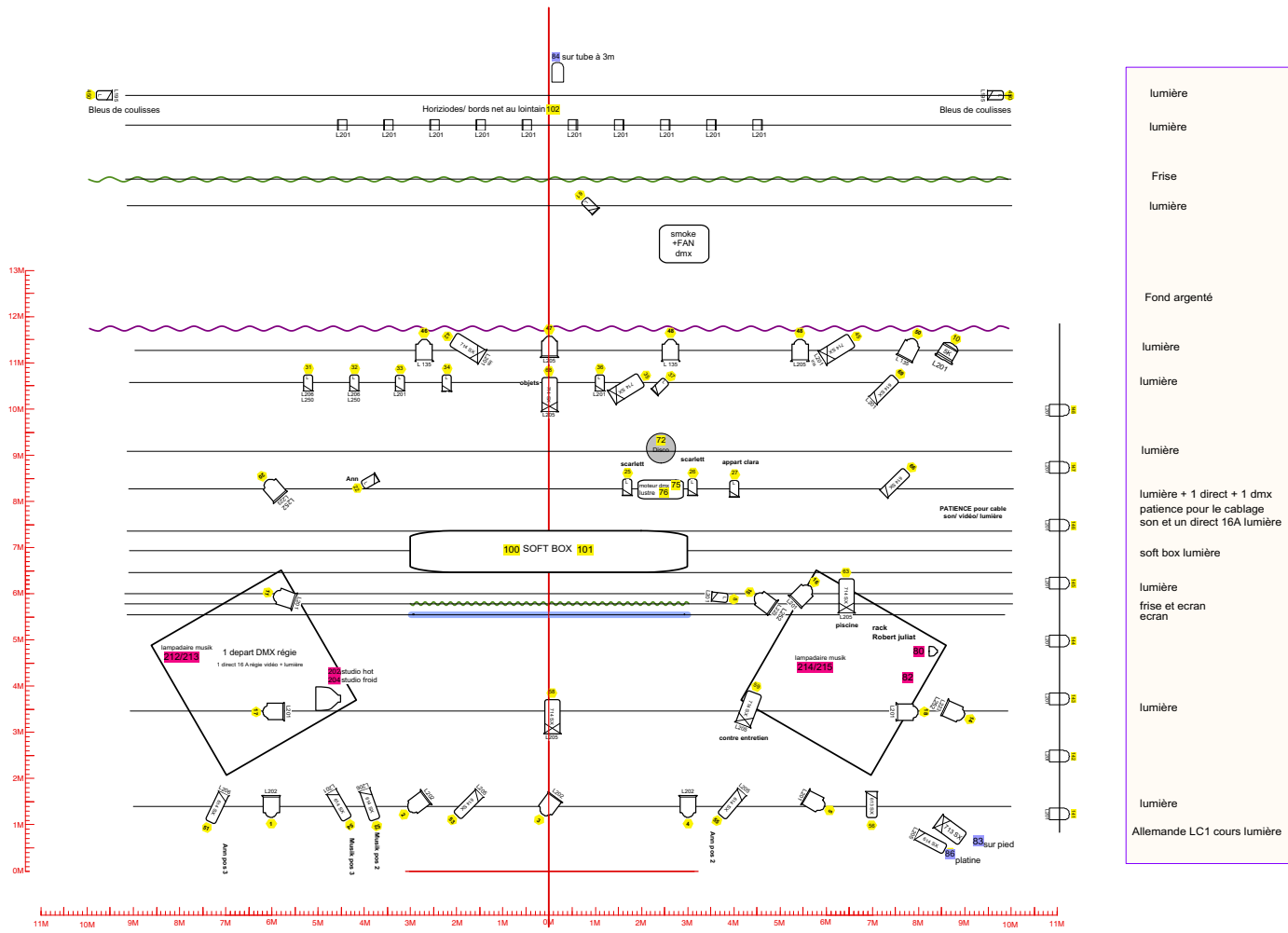
Le démontage et le chargement du camion se font dans la foulée de la dernière représentation.

XI. CONTACT

Direction Technique	Caponio Giacinto	+32 498 65 85 30	g.caponio@artara.be
Régie générale et plateau	Hugues Girard	+32 484 62 68 58	girard.hugues@gmail.com
Régie plateau	Aurélie Perret	+32 474 95 93 85	aurele.perret@gmail.com
Régie lumière	Emily Brassier	+32 493 19 34 34	emily.brassier@gmail.com
Régie son	Bob Hermans	+32 498 54 49 26	bobstudioparis@gmail.com
Régie vidéo	Dimitri Petrovic	+32 477 72 65 62	dimitri.petrovic@yahoo.com

XII. PLANNING

Schedule	Tâches	Plateau	Lumière	Vidéo	Son	Habilleuse
J-2						
14 h - 16 h	Déchargement	6	3	1	1	1
16 h - 18h	Suite Déchargement - Set up	6	3	1	1	1
18 h - 19h	Pause					
19h - 23h	Set up	6	3	1	1	1
J-1						
9h - 12h30	Set up	6	4	1	1	
11h30	Arrivée du piano					
12h30 -14h	Pause - Décalée pour le son Accord du piano				1	
14 h - 16 h	Set up	6	4	1	1	1
16 h - 18h	Set up	6	4	1	1	1
18 h - 19h	Pause - Décalée pour le son				1	
19h - 23h	Light Focus	3	3			
J-0						
9h - 11h	Light Focus	3	3			
10h - 11h00	Lumière - Son - Vidéo	3	3		1	
11h - 12h30	Sound Check - vidéo	3	3		1	
12h30 -14h	Pause					
14h - 15h	Sound - Vidéo				1	
15h - 18h	Filage technique	3	2		1	
18h - 19h	Pause					
19h - 20h	Mise	3	2		1	
20h - 21h30	Spectacle 1	3	2		1	1
J+1						
9h - 18h	Entretien Costume					1
18h -20h	Mise	3	2	1		
20h - 21h30	Spectacle 2	3	2	1		1
21h45 - 4h	Démontage - Chargement	6	4	1	1	1



"SYLVIA"
Cie ARTARA

PLAN GÉNÉRIQUE
SOUIS À ADAPTATION

création: Giacinto Caponio
g.caponio@artara.be
régie Lumière: Emily Brassier
emily.brassier@gmail.com

Lumière à fournir:
prévoir du Rosco 132 pour les PC en lentilles claires

Echelle: 1/100

000 circuits au grill
000 circuits au sol
000 circuits compagnie

Gels: Lee 135, 195, 201, 202, 205, 206, 223, 252
Rosco 132, 119

14 PC 1KW avec volets
17 PC 2KW avec volets
10 Robert Juliat 614 SX
1 Robert Juliat 613 SX
23 Robert Juliat 714 SX
1 Robert Juliat 713 SX
29 Par 64 CP 62
1 Fresnel 5 KW avec volets
10 Cyclodons
1 mandarines avec volets
1 Pied manfrotto
1 Machine à fumée +ventilateur

